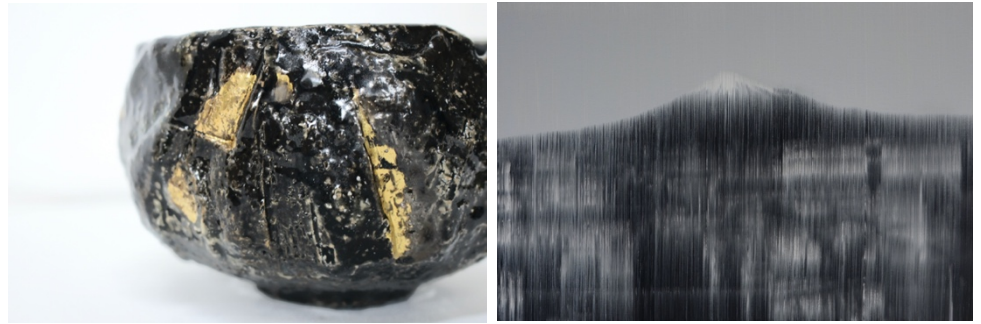




現代美術
Pierre-Yves Caër Gallery



Pierre-Yves Caër Gallery
7, rue Notre-Dame de Nazareth
75003 Paris

Tél : +33 1 42 78 39 41

www.pierreyvescaer.com

Horaires

Mardi : de 14h à 19h
Du mercredi au samedi :
de 11h à 19h

Contact

Pierre-Yves Caër, directeur
Tél : +33 6 68 28 09 92
pyc@pierreyvescaer.com

COMMUNIQUÉ DE PRESSE

Andoche Praudel et Akihito Takuma

Les rêves de la pluie

Exposition du 7 au 30 novembre 2019

Les chemins des artistes Andoche Praudel et Akihito Takuma ne s'étaient jamais croisés jusqu'à l'automne 2018, lorsque Pierre-Yves Caër leur proposa une exposition combinée. Le premier travaille la céramique, entre la Corréze, le Japon et la Chine, tandis que le second peint, principalement à Kanagawa, au Japon, et enseigne la peinture à l'université Wako de Tokyo. Ils cultivent pourtant une passion commune pour le travail des matières, les univers dépouillés et minéraux, les frontières toujours ténues entre abstraction et figuration.

L'exposition « Les rêves de la pluie » fait dialoguer leurs œuvres dans une évocation commune des éléments naturels. Chacun des deux artistes, en découvrant le travail de l'autre, a vu comme une évidence la proposition d'une exposition conjointe, tant leurs univers, aux techniques et aux expressions artistiques si différentes, convoquent des sensibilités proches.

De toute évidence, les deux artistes nous transportent au Japon. La peinture d'Akihito Takuma est parfois figurative, parfois abstraite – à une exception près, les œuvres de la série « Lines of Flight » présentées dans l'exposition « Les rêves de la pluie » sont abstraites – mais elle explore toujours ce travail de la matière, si caractéristique de l'art japonais. Akihito Takuma n'a de cesse d'approfondir cette ligne du geste, du délicat équilibre et de la retenue qu'il enseigne à ses étudiants en peinture japonaise. Andoche Praudel, qui découvrit le Japon en 1993 lorsqu'il fut résident de la villa Kujoyama, à Kyoto, après qu'un céramiste japonais, Shozo Tanida, rencontré au Mexique, l'eût convaincu d'abandonner la peinture pour la céramique, est le plus japonais des céramistes français. Ayant longtemps travaillé au Japon – dont il parle la langue couramment –, marié à une Japonaise, Andoche a noué en 1992 une amitié fructueuse avec Kichizaemon Raku XV qui n'est pas sans rapport avec sa pratique constante de l'esthétique raku. « Si au Japon mon travail est pleinement considéré comme occidental, dit Andoche Praudel, en Europe l'influence ne trompe personne ! »

Les œuvres des deux hommes magnifient d'autant plus le geste créateur de l'artiste que pour chacun d'eux, il n'y a pas de repentir possible. Qu'il travaille le raku, le grès de pleine flamme ou la porcelaine, Andoche Praudel considère toujours ses œuvres comme un prolongement de sa main ou de son corps. On y devine le mouvement de ses mains, dans la sculpture de la terre elle-même mais aussi dans la peinture ou l'émaillage. Andoche a une relation physique, presque intime, à ses pièces, qu'il serre dans ses bras tant elles sont fragiles bien que constituées des terres les plus anciennes. La démarche de création d'Akihito Takuma implique le passage, de haut en bas, sur la peinture à l'huile noire pas complètement sèche, d'un pinceau très large – jusque deux mètres de largeur – de peinture blanche qui manifeste le geste du peintre. Ces gestes sont définitifs, il n'y a pas de repentir, et les deux hommes assument la volonté de ne pas contrôler la totalité du processus de création et d'y embarquer un élément d'imprévisibilité et de tension créatrice. Takuma-san dit d'ailleurs qu'il a parfois plus l'impression de découvrir son travail après le passage du pinceau que le sentiment de l'avoir créé.

Le rapport à la terre, à la minéralité, à une nature fragile mais nourricière est prégnant dans les œuvres des deux artistes. Quand il représente des paysages urbains ou ruraux qu'il recouvre de traits verticaux de peinture blanche, Akihito Takuma crée un voile, une superposition qui génère un effet de profondeur, de fragilité et de mystère. La nature est soudain plus présente. Les longues trainées blanches ne sont pas sans rappeler les estampes de pluie de Hiroshige ou de Hokusai. Et même lorsqu'il applique ce passage de peinture blanche sur des fonds noirs abstraits, Takuma-san semble se repositionner à la limite de la figuration : il crée des scènes, des espaces qui évoquent des réalités naturelles. Andoche Praudel a quant à lui un rapport très fort à la terre de Loubignac où il est né et où il revint établir son atelier en 1995 : les Japonais, en lui demandant constamment s'il travaillait de la terre française, l'avaient convaincu que la terre était essentielle. « La terre permet d'exprimer la relation entre le cosmos et le chaos, dit-il. Qu'elle demeure fragile nous dit que cette mise en ordre du chaos n'est que provisoire. »

Dans cette exposition « Les rêves de la pluie », Akihito Takuma et Andoche Praudel travaillent avec le paysage dont ils n'ont cessé de faire des sources d'inspiration et de création. Comme des rêves, leurs œuvres n'épuisent pas la vision d'un seul coup mais au contraire suscitent l'imagination.

Biographie des artistes

Andoche Praudel

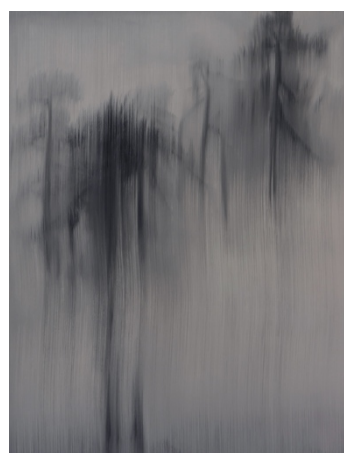
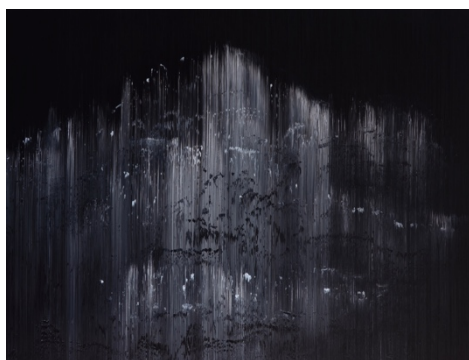
Membre de l'Académie Internationale de la Céramique depuis 2009, Andoche Praudel est considéré aujourd'hui comme un des maîtres de la céramique contemporaine européenne. Philosophe, poète et peintre, Andoche Praudel découvre la céramique auprès d'un professeur japonais à l'école des Beaux-Arts de San Miguel de Allende, au Mexique, en 1989. C'est une révélation pour l'artiste et à son retour en France, il construit un four raku.

Il rencontre Kichizaemon Raku XV en 1992 à Paris et entreprend un premier séjour de travail de la céramique au Japon en 1993. Il établit son atelier à Loubignac, en Corrèze, en 1995, mais continue de travailler régulièrement au Japon, puis en Chine. Les œuvres d'Andoche Praudel sont très présentes dans les collections de musées nationaux au Japon.

Akihito Takuma

Né en 1966 à Hitoyoshi, au Japon, Akihito Takuma est diplômé de l'université des Beaux-Arts de Shiga. En 1993-1994, il étudie également au Circulo de Bellas Artes de Madrid.

Dès la fin de ses études, Akihito Takuma expose régulièrement ses travaux dans plusieurs galeries au Japon, puis à l'étranger. Il commence également à enseigner la peinture, jusqu'à devenir le doyen du département de peinture de l'université Wako, à Tokyo. Ses œuvres font partie des collections du musée des Beaux-Arts de la Préfecture de Hyogo, à Kobe, et de plusieurs autres musées japonais.



Les visuels des photographies qui seront exposées sont disponibles en haute définition auprès de Pierre-Yves Caër Gallery. Si vous souhaitez obtenir les fichiers, merci de contacter Victoria Rumpler à l'adresse suivante : vr@pierre Yvescaer.com

À propos de la galerie

Pierre-Yves Caër Gallery est dédiée à l'art contemporain japonais, qu'il s'agisse d'œuvres d'artistes de nationalité japonaise ou de plasticiens d'autres nationalités mais dont les œuvres sont fortement influencées par la culture japonaise.

La galerie expose les œuvres, figuratives ou abstraites, d'artistes reconnus ou émergents, qui créent selon des techniques diverses et sur des supports variés : peinture, dessin, photographie, sculpture, céramique, textile... Ces artistes qui, pour la plupart, appartiennent à la nouvelle génération, ont atteint une grande maturité dans leur expression artistique. Chacun interprète à sa manière les fondations de la culture japonaise : son héritage traditionnel et sa projection dans le futur.

Artistes représentés par la galerie

Sei Arimori
Jacques Bosser
Kohey Kanno
Maiko Kobayashi
Hiroyuki Nakajima
Yuki Nara
Manuella Paul-Cavallier
Ryudai Takano
Louie Talents
Wataru Yamakami

Olivier Aubry
Bishin Jumonji
Aya Kawato
Akira Kugimachi
Joji Nakamura
Yuki Onodera
Andoche Praudel
Akihito Takuma
Mark Vassallo
Ryoichi Yamazaki